

Champs de Mémoire

... Regards d'artistes ... 20 sept → 11 nov 08



orcca
OFFICE REGIONAL CULTUREL DE CHAMPAGNE-ARDENNE



L'année 2008 est marquée par la commémoration du 90^{ème} anniversaire de l'armistice de la Grande Guerre.

Ce conflit a imprimé durablement la mémoire régionale, laissant des traces visibles dans l'espace - les territoires impénétrables des camps, les cimetières... -, et les esprits. La blessure s'exprime encore aujourd'hui dans une difficulté à dire, à transmettre, à dépasser un sentiment de ruines. Longtemps niée, la période de la reconstruction qui a suivi commence à peine à être reconnue comme des années d'intense créativité qui ont doté le territoire régional d'un patrimoine architectural d'une richesse remarquable.

Quatorze artistes vivant aujourd'hui en Champagne-Ardenne ont choisi de se confronter à ce drame, de s'en emparer, de le malaxer pour en faire la matière d'une œuvre, voire la dominante de leur œuvre.

C'est cette articulation entre mémoire et création, douleur et dépassement, témoignage et réinvention que se propose de mettre en scène l'Orcca, à la demande du Conseil régional, en présentant cet automne, sur des sites historiques, mais aussi dans un musée en regard des témoignages directs d'artistes de ses collections, le travail de ceux qui ont exploré ce thème.

Jean-Claude Daniel
Président de l'Office régional
culturel de Champagne-Ardenne

Jean Paul Bachy
Président du Conseil régional
de Champagne-Ardenne

Ardennes

Novion-Porcien

Musée Guerre et Paix en Ardennes

Conservant le souvenir des guerres dans le département - de la défaite de Sedan en 1870 à la percée allemande de 1940 -, le musée Guerre et Paix en Ardennes implanté à Novion-Porcien à l'initiative du Conseil Général des Ardennes a été inauguré en juillet 2003.

La première Guerre mondiale y est mise en perspective par la vie des troupes allemandes et françaises dans les tranchées. Partis la « fleur au fusil », les soldats français entrent dans une guerre de position dans laquelle, de part et d'autre, les hommes s'enterrent pour se protéger. Naît alors la figure du Poilu. Connaissant au fil du temps les rigueurs des saisons, les pénuries, les offensives sanglantes, les troupes finissent par se mutiner.



Impasse du musée
08270 Novion-Porcien

ouverture

de juin à septembre tous les jours
de 10h-19h ; à partir d'octobre,
tous les jours sauf le lundi
10h-12h / 14h-18h.

ouvert toute l'année pour les groupes
(20 personnes minimum) sur réservation.

tarifs

adultes 5€ ; moins de 18 ans, demandeurs
d'emploi, anciens combattants 3€ ;
familles (2 adultes et 3 enfants max.) 14€ ;
groupes (20 personnes minimum) : adultes
3,50€, scolaires 2€ ; gratuit moins de 6 ans.

renseignements

03 24 72 69 50



Jean-Michel Hannecart

.....
Les voisins d'Abdoulaye N'Diaye
Installation

Lien entre les tirailleurs sénégalais tombés sur le sol français et ceux survivants retournés au pays, cette installation comprend une pièce au sol faite d'une accumulation de 28 000 cailloux de craie extraits du sol champenois, représentant le nombre de Sénégalais tombés en 14/18.

Sur le mur en face, peint à la craie sur un tableau noir, le visage d'Abdoulaye N'Diaye, tirailleur sénégalais survivant de la Der des Ders décédé en novembre 1918.



Jean Bigot

.....
Hommage à Mahmadou Diop
Installation

Par le biais d'objets, de documents, de témoignages, de boîtes, de reliques..., Jean Bigot retrace le parcours de ce personnage imaginaire, Mahmadou Diop, qui, après s'être illustré dès l'âge de 7 ans dans son village du Sénégal fut recruté comme tirailleur sénégalais lors de la première Guerre mondiale. Ses qualités prémonitoires lui valurent l'estime de son état major et la reconnaissance du maire de Reims, ville où il devint un personnage important.

La nostalgie du Sénégal et des ancêtres aidant, Mahmadou Diop s'embarqua pour l'Afrique en 1926 pour un voyage sans retour...

Marne

Dormans

Mémorial des Batailles de la Marne

Dominant la vallée de la Marne et la ville de Dormans, ce mémorial fut construit entre 1921 et 1931, grâce à de nombreux dons privés et à une souscription nationale, sur un site choisi par le Maréchal Foch représentant le point stratégique des deux batailles de la Marne. D'inspiration gothique, la Chapelle de la Marne constitue à la fois un ensemble religieux et militaire. Un escalier monumental mène au parvis et à la crypte, lieu de commémoration des soldats tombés au champ d'honneur. En surplomb, la chapelle supérieure est entièrement dédiée à la gloire « des soldats, de l'armée et de la patrie ». Un cloître latéral rejoint l'ossuaire où reposent les restes de 1500 soldats de toutes nationalités dont seulement onze ont pu être identifiés.



Parc du Château
51700 Dormans

ouverture

tous les jours **14h30-18h30**
dimanche **10h-12h / 14h30-18h30**.

groupes

visites guidées
sur simple demande
à l'Office de Tourisme.

entrée libre

renseignements
Office du Tourisme
03 26 53 35 86

Mémorial des Batailles de la Marne / Dormans



*Les Fantômes
du Chemin des Dames
Le Presbytère d'Yves Gibeau*
Photographie

Gérard Rondeau

A partir de 1981, Gérard Rondeau a suivi Yves Gibeau - écrivain antimilitariste à la fois fasciné et hanté par la Guerre 14-18 -, dans ses multiples pérégrinations au Chemin des Dames et, au-delà de sa mort, a continué de photographier les univers balayés par les traces de la Der des Ders.

Mélange de réalisme et d'émotion, cette photobiographie subjective et passionnée, nourrie d'archives et née de 15 ans d'amitié, nous fait partager l'intimité de l'auteur et l'universalité de la guerre.

Fort de la Pompelle

Construit entre 1880 et 1883 sur un ancien camp romain, le Fort de la Pompelle est l'un des derniers témoins visibles de la ceinture fortifiée de Reims conçue par le général Séré de Rivières.

Occupé par les troupes saxonnes lors de l'invasion de 1914, il fut reconquis le 24 septembre par le 138^e régiment d'infanterie. Clé de voute de la défense de Reims, notamment lors des bombardements allemands qui détruisirent en majeure partie la ville, 180 régiments s'y succédèrent pour faire front à l'armée allemande et défendre le site jamais repris, au contraire des forts alentours.

Classé Monument historique en 1922, le Fort de la Pompelle est aujourd'hui un musée historique, riche en collections évoquant au moyen de documents d'époque, d'objets de la vie quotidienne des tranchées, d'armes, d'équipements, de pièces d'uniformes et d'artillerie, les péripéties des combats menés pour la défense de Reims.



à 5 Km de Reims sur la RN44
en direction de Châlons-en-Champagne.

ouverture

du 1^{er} avril au 31 octobre **11h-18h**
(semaine sauf mardi) ; **11h-19h**
(week-end et jours fériés) ;
du 1^{er} novembre au 31 mars **10h-17h.**

tarifs

adultes **4€** ; groupes : **3€**
(20 personnes minimum) ;
15 -18 ans **2€** ; gratuit enfants
jusqu'à 15 ans, étudiants et scolaires.

renseignements 03 26 49 11 85



Jean-Marie Lecomte

Mémoire diffuse
Photographie

Une évocation de la Guerre 14-18 par des images de lieux où subsistent des traces tangibles des combats - Navarin, Sommepey-Tahure, Mont Cornillet à Moronvilliers, les plaines de Champagne vers Suippes - et d'autres de lieux de mémoire : monuments de Voncq, Vouziers, stèle Roland Garros, Fère-en-Tardenois... Une juxtaposition d'images qui cherche à trouver la trace d'une mémoire se diluant dans le temps et l'espace.

Marne

Nauroy

Village détruit de Nauroy

Peuplé en 1911 de 120 habitants, la Grande Guerre va obliger la population de Nauroy à fuir définitivement ses habitations le 2 septembre 1914.

Du village il ne reste que quelques pierres de l'église. En mémoire de ce site, une chapelle reconstruite après la guerre sur la butte de l'ancienne église fait office de monument aux morts ; sur le fronton, une sculpture d'une femme éplorée se recueillant sur la tombe d'un être cher.

Le 16 juin 1950, la commune de Beine adjoint le nom de ce village disparu au sien, pour devenir Beine-Nauroy.



Site situé à l'embranchement de la D64 et de la D34 aménagé en un très large rond-point arboré.
Accès de Reims : N44 puis RD931 direction Suippes.

entrée libre

Village détruit / Nauroy



Cimetières
Photographie

Mathias Dubos

Partie intégrante de l'environnement du département de la Marne, les cimetières militaires et autres nécropoles ou mausolées commémoratifs de la Grande Guerre ne sont pas uniquement un rappel historique imposant le deuil ou le respect. Ils offrent aussi une diversité architecturale répondant à une utilité commune, celle de la Mémoire. Le travail de Mathias Dubos renvoie à ce constat avec une volonté de mise en lumière de l'esthétique de ces édifices.

Monument-Ossuaire « La Ferme de Navarin »

Elevé en 1924 sur les hauteurs du site de la ferme de Navarin, à l'initiative du général Gouraud et à la mémoire des soldats tués au cours de la Première Guerre mondiale sur le front de Champagne, ce Monument-Ossuaire domine les champs de bataille où se sont déroulés les combats les plus acharnés.

Composé d'une imposante pyramide de béton et de grès rose, le monument est surmonté d'un groupe de trois statues représentant trois soldats engagés dans l'attaque qui devait chasser l'ennemi hors de France.

À l'intérieur du monument, une chapelle dont les murs sont tapissés de stèles et de plus de mille plaques commémoratives apposées par les familles des soldats disparus ; autour, un sol laissé en l'état suite aux tirs d'artillerie.



Situé à 45 km à l'est de Reims, à 30 km au nord de Châlons-en-Champagne, sur le bord de la RD77, entre les villages de Souain-Perthes-les-Hurlus et Sommepy-Tahure.

ouverture
vendredi et samedi **14h-18h** ;
dimanche et jours fériés
10h-12h / 14h-18h ;
le 1^{er} et le 11 novembre
10h-12h / 14h-16h.

entrée libre
renseignements
03 26 66 82 32

Monument-Ossuaire « La Ferme de Navarin »/ Navarin



Christian Lapie

La terre dévoreuse
Sculpture/Installation
© Adagp Paris 2008

Questionnant notre mémoire individuelle et collective, certaines installations des figures spectrales de Christian Lapie voient le jour en Champagne, terre de combats sanglants pendant la Première Guerre mondiale. Quel que soit le pays où elles s'élèvent - Japon, Allemagne, Suisse, Brésil, Australie, Canada, France... -, ces figures s'imposent par leur stature et leur hiératisme et prennent généralement naturellement place dans des lieux marqués par l'histoire.

Ancienne Fonderie

Datant de la première moitié du XIX^e siècle, le haut-fourneau à parement de brique et maillage de fer se rattache à une activité métallurgique attestée dès le XIII^e siècle et se poursuivant jusqu'à la fin du XX^e siècle dans l'usine dite du bas. Témoins majeurs de la sidérurgie du XIX^e siècle, les éléments de la fonderie sont protégés au titre des Monuments historiques depuis 1986. Dans le haut-fourneau sont actuellement entreposés les originaux de plâtre et les fontes des monuments à la Grande Guerre aux côtés des Saints et motifs décoratifs qui ornaient les villes avant la guerre.



Rue du Général Leclerc
52110 Dommartin-le-Franc

ouverture
samedi et dimanche
14h30-18h
entrée libre
renseignements
06 15 38 48 90

Ancienne Fonderie / Dommartin-le-Franc



Lapin sur casque, 2008
Sculpture
© Adagp Paris 2008

Patrice Alexandre

Lièvres, rats, cochons, chiens, corbeaux, vers de terres., parmi tant d'autres, chacun de ces animaux ont subi le temps de la guerre. Après le combat, la nouvelle nature du terrain les rend étrangers à leur propre espace de vie. Certains s'en accommodent tant bien que mal, d'autres profitent de cette nouvelle situation. Une sorte de carnaval des animaux se construit dans l'ancienne fonderie de Dommartin parmi les originaux de plâtre et les fontes des monuments à la Grande Guerre. Ces animaux modelés, assemblés ne racontent pas une histoire. Ils sont le résultat d'une mise en forme du chaos de l'atelier du sculpteur. Là où gisent d'une autre manière des moules et matériaux de diverses natures.

Musée d'Art Moderne

Le musée d'Art moderne a été créé suite à la donation faite en 1976 par des industriels du textile grands collectionneurs, Pierre et Denise Lévy. Réunie en 1982 dans l'ancien palais épiscopal, la collection rassemble quelques-uns des grands moments de l'art en France du milieu du XIX^e siècle jusqu'aux années 1960. L'exposition présentée au MAM intitulée *Artistes en guerre* mêle les œuvres des artistes des collections (Edouard Vuillard, André Dunoyer de Segonzac, André Derain, Roger de la Fresnaye, André Mare, Charles Dufresne) et du musée Saint-Loup (Marcelle Lancelot-Croce, Grégoire-Nicolas Finez, André Romand) à celles d'artistes d'aujourd'hui.



14, place Saint Pierre
10000 Troyes

ouverture

tous les jours sauf lundi
10h-13h / 14h-18h
fermé le 11 novembre.

tarifs

adultes 4€ ; gratuit moins
de 18 ans et étudiants
de moins de 25 ans ;
groupes (12 personnes
minimum) 2€

renseignements

03 25 76 26 80

Musée d'Art Moderne / Troyes



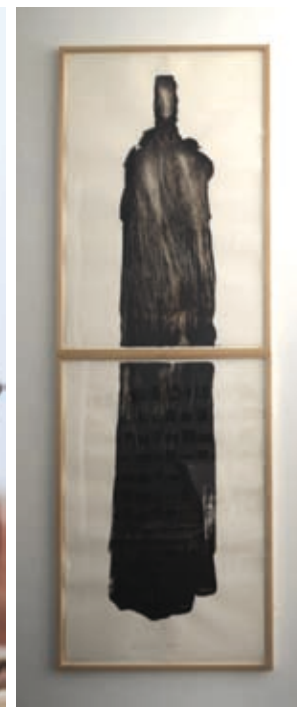
Mathias Dubos

Mémoire révélée
Photographie
voir aussi Nauroy



Patrice Alexandre

Sculpture
© Adagp Paris 2008
voir aussi Dommartin-le-Franc



Christian Lapie

Cannibale
Lavis de goudron
© Adagp Paris 2008
voir aussi Navarin



Myriam Bâ et Aleksandra Plavsic

Peut-être...
Installation

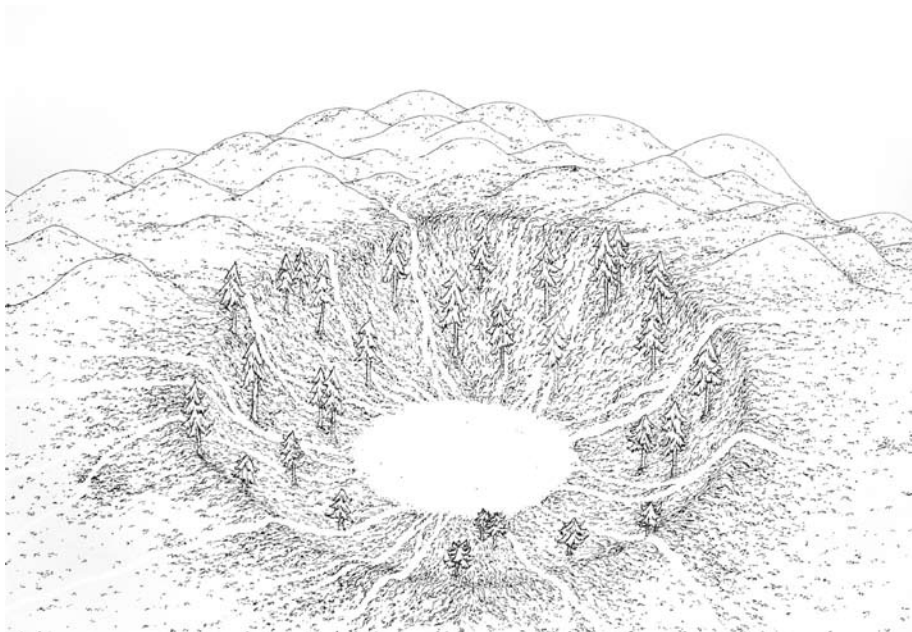
La peinture, la Guerre 14-18, les tirailleurs sénégalais, un paysage champenois, une scène de guerre, des soldats, le ciel bleu gris, le froid. Les avions, l'inconscient collectif, la menace, le rêve, le voyage, l'ailleurs, les avions en feutrine rouge, mon histoire, mon enfance, suspendus au dessus ou collés à même la toile. Les chéchias rouges des tirailleurs, installées, plantées ou posées devant la toile sur un support peint en vert gazon, les soldats morts au combat, un hommage, un cimetière... La musique, les sons, les bruits..., ils sont loin, loin de chez eux, de leur rythme. Ici, l'adrénaline, l'angoisse, la peur, la vie ou la mort. Encerclés, partir, rester, on entend ici et là les pensées, l'histoire de chacun..., on entend la guerre, les mitraillettes, les canons, les obus..., on perçoit l'odeur des tranchées, de la boue, la fumée, l'humidité, le froid...



Vincent Cordebard

Hypothèse de la guerre
Photographie

La posture de Vincent Cordebard est celle du photographe tenant à main tendue l'appareil simultanément dirigé vers son visage ou vers les plaques sensibles des gueules cassées de la Guerre 14-18. Entre l'autisme et l'aphasie, ces images se révèlent aussi intraversables que les paysages du champ de bataille resté en l'état, en face d'elles, à proprement parler, le souffle manque... Les figures qui nous dévisagent dans ce face à face sont celles décollées de la chair à canon à bouche de mort. Le photographe semble repousser de tout son corps, aussi bien que son écriture sur l'image, les insupportables odeurs de l'histoire. Au respect strict du cadrage au plus près du visage répond le geste ferme et répété jusqu'à la tétanie, il proclame une survivance. *Marie-Domitille Porcheron*



.....
Julie Faure-Brac
.....

Les Naufragés
Dessin

Les Naufragés sont ceux qui quittent un monde pour s'échouer dans un autre... Leurs corps nus, vulnérables, planent dans des paysages dévastés, dans lesquels se multiplient des trous, restes de déflagrations guerrières, des mares sombres... Ces tableaux dessinés sont des échos fantastiques aux photographies cauchemardesques des champs de bataille, de Verdun, du Chemin des Dames... Les paysages d'abîmes nous mènent, avec violence, dans les entrailles de la terre et du corps.



.....
Antonella Bussanich
.....

Waiting
Installation/Vidéo
© Adagp Paris 2008

Waiting évoque une absence. Une chaise vide, des ailes accrochées au dossier. Une place en attente d'être occupée, des ailes en attente d'être habitées. Après l'écroulement des derniers idéaux du siècle des lumières, il y a urgence à retrouver un élan porteur pour la société. Placer la chaise ailée dans des lieux chargés de la mémoire d'une guerre mondiale, échec et honte de la société européenne, invite encore plus à une réflexion dans ce sens.

Itinérance

3_14Galerie Pi



Ponticelli 18/08
Installation

Céline Pierre et Laurent Plagnol

Un passage, une arche entre deux véhicules, deux utilitaires, redit le suspens du cours usuel des choses, le déplacement où s'ouvre une place pour la mémoire, pour ce qui commémore, ce qui relie les lieux et les temps, la terre et les hommes, encore et même là où tout disparaît.

A ce passage qui passe et fait passer entre eux les temps et les lieux, répondent les projections dans les camionnettes, le passage des images où se réverbère la démarche...

Tout ici attend notre attente notre veillée, notre vigilance sur le passé le présent et l'avenir.

Rendez-vous « 3_14Galerie Pi »

20 septembre, Haybes (08)
15h-22h / Forêt communale, Bois Catoir,
près de la source St Vladimir
entrée Ancienne ardoisière
(5' à pied de l'Ermitage du Moulin
La Botte - parking)

**11 novembre, Villages détruits,
camp militaire de Suippes (51)**
9h-17h

Céline Pierre et Laurent Plagnol sont également exposés au musée d'Art Moderne de Troyes avec une série de photographies des lieux de mémoire, traduction d'une pensée qui traverse le champ de l'art et de l'histoire.

Site des villages détruits du camp de Suippes

Installation exceptionnelle / 11 novembre 2008 de 9h à 17h

Sur un espace d'environ 14 000 hectares, cinq villages de la région de Suippes - Tahure, Hurlus, Perthes-les-Hurlus, Le Mesnil-les-Hurlus, Ripont -, et deux fermes, Beauséjour et Navarin furent engloutis lors de la Grande Guerre et jamais reconstruits. Au lendemain du conflit, cette « Zone rouge », fut convertie en terrain militaire, le camp de Suippes, sur lequel subsistent quelques vestiges des sites disparus.

Dans le cadre du 90^e anniversaire de l'armistice de la Guerre 14-18, l'Orcca met en situation, le 11 novembre uniquement, des œuvres de plasticiens participant à *Champs de mémoire* sur les sites appropriés de certains villages disparus. Cette initiative s'inscrit en complément de la « Journée des villages détruits » organisée à l'initiative du Commandement militaire du Camp de Suippes.



Programme « Journée des villages détruits » à l'initiative du Commandement militaire du Camp de Suippes

Visite guidée des villages, animations in situ, visite du musée du Détachement et du Centre d'interprétation Marne 14-18 de Suippes (tarif préférentiel) ;
Ouverture d'un bureau postal temporaire (vente d'enveloppes pré-timbrees à l'image des villages détruits ; oblitération avec timbre du jour en partenariat avec La Poste) ;
Exposition de M. Tarantola, maire de Docelles (88) ;
Vente de souvenirs...

En clôture de cette journée de commémoration, **cérémonie militaire nocturne** sur le stade de garnison de Mourmelon-le-Grand, regroupant les régiments de la ville, ceux de Suippes et les élèves du collège Henri Guillaumet, suivie d'un **feu d'artifice**.

Transport en bus sur les villages de Mesnil-les-Hurlus, Hurlus, Perthes-les-Hurlus, Tahure, Beauséjour et Ripont. Fléchage des grands axes vers les parkings du camp.

.....

Rencontre-débat « Champs de mémoire »

mercredi 8 octobre 2008 / Cirque de Châlons-en-Champagne

.....

Quelques éclairages sur les conditions de vie et de création durant la Grande Guerre

10h / 11h30

Etre artiste/soldat durant la Première Guerre mondiale / Patrice Alexandre,

sculpteur, professeur à l'Ecole nationale supérieure des Beaux Arts de Paris, titulaire d'un Master de recherche à l'EHESS sur certains monuments de la Première Guerre mondiale dans la Marne.

A leur insu, les artistes/soldats de toutes nationalités engagés sur le front en Champagne pendant la Grande Guerre, mais aussi après, ont peut-être amorcé un autre mouvement que celui spécifique du combat : le renouvellement des codes de représentation du visible à partir de la réalité de la Guerre.

11h45 / 12h15

Pratiques photographiques durant la Grande Guerre / Thérèse Blondet-Bisch,

chargée des collections photos de la BDIC, spécialiste de l'histoire de la photo en 1914/1918.

Malgré les échos photographiques de la presse lors de la mobilisation et des départs d'août 1914, la création de la Section Photographique de l'Armée (SPA), et les témoignages photographiques des soldats partis au front un appareil photo dans leur havresac, l'estimation du nombre de prises de vues réalisées durant la Grande Guerre reste aujourd'hui difficile.

14h30 / 15h

La Grande Guerre des animaux 1914-1918 : histoire des relations soldats-animaux / Damien Baldin,

professeur agrégé d'histoire, doctorant à l'Ecole des Hautes Etudes en Sciences Sociales à Paris.

Jusqu'à la fin du conflit, le front fourmille d'animaux mobilisés par l'armée française. Au-delà de leur utilité militaire, ils participent aussi au moral des troupes. Dépeindre cet environnement et comprendre la nature des relations entretenues par les soldats avec ces animaux, tel sera l'objet de cette intervention.

15h / 15h30

Se nourrir et combattre / Franck Lesjean,

gestionnaire « Marne, pays d'histoires » au CG 51, conseiller historique dans le cadre d'actions relevant de la mémoire.

Faute d'avoir pu anticiper la longueur du conflit de la Première Guerre mondiale, l'intendance s'est trouvée complètement démunie dès le premier semestre 1914. Pour assurer leur subsistance, les combattants durent alors improviser, la guerre de position imposant son rythme, les différences topographiques et ressources de terrain ordonnant la vie des hommes suivant chaque secteur du front.

16h / 17h

Le Chant du poilu, la Grande Guerre en Chanson Conférence musicale /

Jacques Perciot, producteur et animateur d'émissions consacrées à la chanson française, membre du comité de rédaction du Petit Format.

Entre cocarde et révolte, humanisme et propagande, désespoir et liesse populaire, les chansons de la Première Guerre mondiale - œuvres de professionnels ou vers de mirliton - décrivent à leur manière, leur page d'histoire, petite ou grande, se nourrissant souvent des carnets de guerre, correspondances et récits de combattants célèbres ou anonymes.

.....

Cirque de Châlons-en-Champagne

1 rue du Cirque

.....

accueil à partir de 9h30

renseignements/inscriptions

Orcca 03 26 55 71 71

www.orcca.fr

.....

Lecture-spectacle

.....

Léger au front

Une création transdisciplinaire inspirée de la correspondance de guerre de Fernand Léger

Lettres capitales qui concernent la mémoire écrite des « Poilus » de la Première Guerre mondiale aux prises avec cette vie faite d'attentes et d'actions, elles sont aussi le témoignage d'un homme passionné par l'aventure de l'art moderne en train de se faire et de se défaire. Elles nous informent au sujet de ces êtres venus « de partout » qui se frottent au terrain, chacun avec son histoire, son origine. Elles dévoilent la trace de Fernand Léger qui voyage, ici de la forêt d'Argonne à la Champagne, jusqu'à Verdun, ville anéantie par les bombardements.



.....

mise en scène et lecture

Jacques Gamblin

sculptures

Patrice Alexandre

musique

David Chaillou, Pascal Chaperon,

Pierre Greffin, Gregory Beller,

Bertrand Braillard

Production La Comète, scène nationale de Châlons-en-Champagne financée par le Conseil Général de la Marne, la Région Champagne-Ardenne, avec le soutien du groupe et de la Fondation La Poste, en partenariat avec l'association VOZT.

.....

.....

le 3 et 4 octobre 2008 à 20h30

La Comète - scène nationale de Châlons-en-Champagne

le 7 octobre 2008 à 20h30

Salle des fêtes de Dormans

tarifs

de 5€ à 20€

renseignements

La Comète 03 26 69 50 99

www.la-comete.fr

Autres expositions

Blaise Cendrars et la Grande Guerre

De l'épreuve du feu à l'homme à la main coupée

31 octobre / 14 novembre 2008

Hôpital de l'Evêché Sainte Croix durant la première Guerre mondiale, l'Hôtel de Région propose une exposition retraçant l'histoire de la convalescence de l'écrivain Blaise Cendrars, blessé le 25 septembre 1915 près de la ferme de Navarin et soigné dans ce bâtiment après l'amputation de l'avant-bras. Parcours thématique, projections audio et vidéo, objets, documents rappelleront les conditions de vie et de soins des soldats blessés.



.....
Hôtel de Région
5 rue de Jéricho
Châlons-en-Champagne

.....
tous les jours
14h-18h
renseignements
03 26 70 31 31

Le front invisible

Artistes et camoufleurs dans la Marne 1914-1918

6 octobre / 19 décembre 2008

Cette exposition évoque les représentations du conflit en Champagne par des peintres et dessinateurs, célèbres et inconnus, originaires de la Marne ou non. Une large place est consacrée aux ateliers de camouflage de Châlons-en-Champagne, Epernay et Baye.



.....
Archives départementales de la Marne
1, rue Just Berlan
Châlons-en-Champagne

.....
du lundi au vendredi
8h30-12h / 13h30-17h
entrée libre
renseignements
03 26 68 06 69

Remerciements

.....
Stéphane André, Chef du service des Musées au Conseil Général des Ardennes,
Colonel Philippe Antropius, Centre d'entraînement des Brigades de Mourmelon-le-Grand,
Ludovic Banas, Délégué à la mémoire combattante, Office National des Anciens Combattants des Ardennes,
Marc Bouxin, Conservateur en chef du patrimoine de la ville de Reims,
Christian Bruyen, Maire de Dormans,
Gervais Cadario, Membre de l'association gestionnaire du musée du Fort de la Pompelle,
Major Chavet, 40^e régiment d'artillerie de Suippes,
Francis Floquet, Maire de Beine-Nauroy,
Adjudant-chef Jean-Michel Hosmann, Centre d'entraînement des Brigades de Mourmelon-le-Grand,
Marie-Agnès Hyon-Paul, Directrice Office National des Anciens Combattants des Ardennes,
Nicolas Knaff, Directeur du Centre d'interprétation de Suippes,
Franck Lesjean, Responsable mémoire, service culturel Conseil Général de la Marne
Colonel Norbert Méry, Président de la Fondation du Monument aux Morts des Armées de Champagne et de l'Ossuaire de Navarin,
Lieutenant Colonel Raguét, Centre d'entraînement des Brigades de Mourmelon-le-Grand,
Manonmani Restif, Archives départementales de la Marne,
Jean-Claude Robert, Président de l'Association du Mémorial des Batailles de la Marne,
Elisabeth Robert-Dehault, Présidente de l'Association pour la sauvegarde du patrimoine métallurgique haut-marnais,
Benoît Sonnet, Maire d'Haybes,
Béatrice Tabah, Conservatrice du Musée d'Art Moderne de Troyes.



Visuel de couverture

.....
Cimetière de Cormicy Hiver 81 © Gérard Rondeau

Visuel Blaise Cendrars et la Grande Guerre

.....
Éclat d'obus / La main coupée © Région Champagne-Ardenne

Visuel Le front invisible

.....
Guérites, arbres et observatoires peints en couleurs de camouflage, dans Lieutenant-colonel Lemarchand et E. Denis, *La guerre documentée*, Paris, Librairie Schwarz, 1919, pl. 40. © Archives départementales de la Marne

Design graphique

.....
www.benoitpelletier-diabolus.fr

coordination



Président

Jean-Claude Daniel

.....
Direction

Marie Delhoume

Marc Pétry

.....
Commissariat expositions

Marie-Laure Hergibo

Chargée de mission Arts plastiques

.....
33 avenue de Champagne

51200 Epernay

03 26 55 71 71

www.orcca.fr

.....
L'Orcca

est subventionné par

la Région Champagne-Ardenne

RÉGION

CHAMPAGNE  ARDENNE